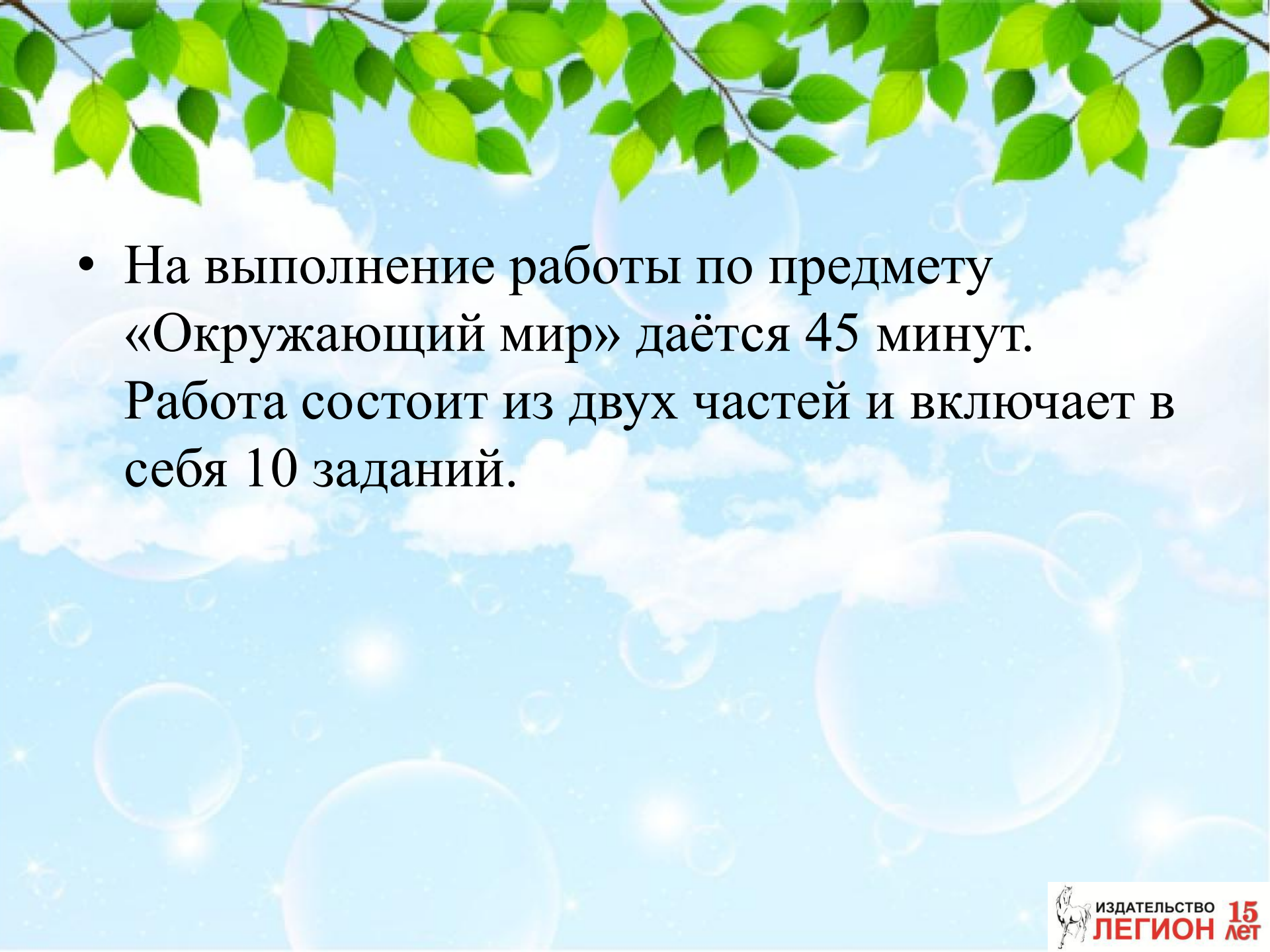


**ВПР**  
**ПО**  
**ОКРУЖАЮЩЕМУ МИРУ**  
**4 класс**

- 
- На выполнение работы по предмету «Окружающий мир» даётся 45 минут. Работа состоит из двух частей и включает в себя 10 заданий.

# Проверяемые элементы содержания по окружающему миру

Код	Проверяемые элементы содержания
1	<b>Человек и природа</b>
1.1	Природные объекты и предметы, созданные человеком. Неживая и живая природа. Признаки предметов (цвет, форма, сравнительные размеры и др.).
1.2	Примеры явлений природы: смена времен года, снегопад, листопад, перелеты птиц, смена времени суток, рассвет, закат, ветер, дождь, гроза.
1.3	Вещество. Разнообразие веществ в окружающем мире. Примеры веществ: соль, сахар, вода, природный газ. Твердые тела, жидкости, газы. Простейшие практические работы с веществами, жидкостями, газами.
1.4	Звезды и планеты. <i>Солнце – ближайшая к нам звезда, источник света и тепла для всего живого на Земле.</i> Земля – планета, общее представление о форме и размерах Земли. Глобус как модель Земли.
1.5	Географическая карта и план. Материки и океаны, их названия, расположение на глобусе и карте.
1.6	<i>Важнейшие природные объекты своей страны, района.</i>
1.7	Смена дня и ночи на Земле. Вращение Земли как причина смены дня и ночи. Времена года, их особенности (на основе наблюдений). <i>Обращение Земли вокруг Солнца как причина смены времен года.</i> Смена времен года в родном крае на основе наблюдений.
1.8	Погода, ее составляющие (температура воздуха, облачность, осадки, ветер). Наблюдение за погодой своего края. <i>Предсказание погоды и его значение в жизни людей.</i>
1.9	Формы земной поверхности: равнины, горы, холмы, овраги (общее представление, условное обозначение равнин и гор на карте). Особенности поверхности родного края (краткая характеристика на основе наблюдений).
1.10	Водоемы, их разнообразие (океан, море, река, озеро, пруд); использование человеком. Водоемы родного края (названия, краткая характеристика на основе наблюдений).



# Проверяемые элементы содержания по окружающему миру

1.11	Воздух – смесь газов. Свойства воздуха. Значение воздуха для растений, животных, человека.
1.12	Вода. Свойства воды. Состояния воды, ее распространение в природе, значение для живых организмов и хозяйственной жизни человека. Круговорот воды в природе.
1.13	Полезные ископаемые, их значение в хозяйстве человека, бережное отношение людей к полезным ископаемым. Полезные ископаемые родного края (2–3 примера).
1.14	Почва, ее состав, значение для живой природы и для хозяйственной жизни человека.
1.15	Растения, их разнообразие. части растения (корень, стебель, лист, цветок, плод, семя). Условия, необходимые для жизни растения (свет, тепло, воздух, вода). Наблюдение роста растений, фиксация изменений. Деревья, кустарники, травы. Дикорастущие и культурные растения. Роль растений в природе и жизни людей, бережное отношение человека к растениям. Растения родного края, названия и краткая характеристика на основе наблюдений.
1.16	Грибы: съедобные и ядовитые. Правила сбора грибов.
1.17	Животные, их разнообразие. Условия, необходимые для жизни животных (воздух, вода, тепло, пища). Насекомые, рыбы, птицы, звери, их отличия. Особенности питания разных животных (хищные, растительноядные, всеядные). Размножение животных (насекомые, рыбы, птицы, звери). Дикие и домашние животные. Роль животных в природе и жизни людей, бережное отношение человека к животным. Животные родного края, их названия, краткая характеристика на основе наблюдений.

# Проверяемые элементы содержания по окружающему миру

1.18	Лес, луг, водоем – единство живой и неживой природы (солнечный свет, воздух, вода, почва, растения, животные). Круговорот веществ. <i>Взаимосвязи в природном сообществе: растения – пища и укрытие для животных; животные – распространители плодов и семян растений. Влияние человека на природные сообщества. Природные сообщества родного края (2–3 примера на основе наблюдений).</i>
1.19	Природные зоны России: общее представление, основные природные зоны (климат, растительный и животный мир, особенности труда и быта людей, влияние человека на природу изучаемых зон, охрана природы).
1.20	Человек – часть природы. Зависимость жизни человека от природы. Этическое и эстетическое значение природы в жизни человека. Освоение человеком законов жизни природы посредством практической деятельности. Народный календарь (приметы, поговорки, пословицы), определяющий сезонный труд людей.
1.21	Положительное и отрицательное влияние деятельности человека на природу (в том числе на примере окружающей местности). Правила поведения в природе. Охрана природных богатств: воды, воздуха, полезных ископаемых, растительного и животного мира. Заповедники, национальные парки, их роль в охране природы. Красная книга России, ее значение, отдельные представители растений и животных Красной книги. Посильное участие в охране природы. Личная ответственность каждого человека за сохранность природы.
1.22	Общее представление о строении тела человека. Системы органов (опорно-двигательная, пищеварительная, дыхательная, кровеносная, нервная, органы чувств), их роль в жизнедеятельности организма. Гигиена систем органов. Измерение температуры тела человека, частоты пульса. Личная ответственность каждого человека за состояние своего здоровья и здоровья окружающих его людей. Внимание, уважительное отношение к людям с ограниченными возможностями здоровья, забота о них.



# Проверяемые элементы содержания по окружающему миру

2	<b>Человек и общество</b>
2.1	Общество – совокупность людей, которые объединены общей культурой и связаны друг с другом совместной деятельностью во имя общей цели. Духовно-нравственные и культурные ценности – основа жизнеспособности общества.
2.2	Человек – член общества, носитель и создатель культуры. Понимание того, как складывается и развивается культура общества и каждого его члена. Общее представление о вкладе в культуру человечества традиций и религиозных воззрений разных народов. Взаимоотношения человека с другими людьми. Культура общения с представителями разных национальностей, социальных групп: проявление уважения, взаимопомощи, умения прислушиваться к чужому мнению. <i>Внутренний мир человека: общее представление о человеческих свойствах и качествах.</i>
2.3	Семья – самое близкое окружение человека. Семейные традиции. Взаимоотношения в семье и взаимопомощь членов семьи. Оказание посильной помощи взрослым. Забота о детях, престарелых, больных – долг каждого человека. <i>Хозяйство семьи.</i> Родословная. Имена и фамилии членов семьи. Составление схемы родословного древа, истории семьи. Духовно-нравственные ценности в семейной культуре народов России и мира.
2.4	Младший школьник. Правила поведения в школе, на уроке. Обращение к учителю. Оценка великой миссии учителя в культуре народов России и мира. Классный, школьный коллектив, совместная учеба, игры, отдых. Составление режима дня школьника.
2.5	Друзья, взаимоотношения между ними; ценность дружбы, согласия, взаимной помощи. Правила взаимоотношений со взрослыми, сверстниками, культура поведения в школе и других общественных местах. Внимание к сверстникам, одноклассникам, плохо владеющим русским языком, помощь им в ориентации в учебной среде и окружающей обстановке.
2.6	Значение труда в жизни человека и общества. Трудолюбие как общественно значимая ценность в культуре народов России и мира. Профессии людей. Личная ответственность человека за результаты своего труда и профессиональное мастерство.



# Проверяемые элементы содержания по окружающему миру

2.7	Общественный транспорт. Транспорт города и села. Наземный, воздушный и водный транспорт. Правила пользования транспортом (наземным, в том числе железнодорожным, воздушным и водным). <i>Средства связи: почта, телеграф, телефон, электронная почта, аудио- и видеочаты, форум.</i>
2.8	<i>Средства массовой информации: радио, телевидение, пресса, Интернет. Избирательность при пользовании средствами массовой информации в целях сохранения духовно-нравственного здоровья.</i>
2.9	Наша Родина – Россия, Российская Федерация. Ценностно-смысловое содержание понятий «Родина», «Отечество», «Отчизна». Государственная символика России: Государственный герб России, Государственный флаг России, Государственный гимн России; правила поведения при прослушивании гимна. Конституция – Основной закон Российской Федерации. Права ребенка.
2.10	Президент Российской Федерации – глава государства. Ответственность главы государства за социальное и духовно-нравственное благополучие граждан.
2.11	Праздник в жизни общества как средство укрепления общественной солидарности и упрочения духовно-нравственных связей между соотечественниками. Новый год, Рождество, День защитника Отечества, Международный женский день, День весны и труда, День Победы, День России, День защиты детей, День народного единства, День Конституции. Праздники и памятные даты своего региона. Оформление плаката или стенной газеты к общественному празднику.



# Проверяемые элементы содержания по ОКРУЖАЮЩЕМУ МИРУ

2.12	Россия на карте, государственная граница России.
2.13	Москва – столица России. Святыни Москвы – святыни России. Достопримечательности Москвы: Кремль, Красная площадь, Большой театр и др. Характеристика отдельных исторических событий, связанных с Москвой (основание Москвы, строительство Кремля и др.). Герб Москвы. Расположение Москвы на карте.
2.14	Города России. Санкт-Петербург: достопримечательности (Зимний дворец, памятник Петру I – Медный всадник, <i>разводные мосты через Неву</i> и др.), города Золотого кольца России (по выбору). Святыни городов России. Главный город родного края: достопримечательности, история и характеристика отдельных исторических событий, связанных с ним.
2.15	Россия – многонациональная страна. Народы, населяющие Россию, их обычаи, характерные особенности быта (по выбору). Основные религии народов России: православие, ислам, иудаизм, буддизм. Уважительное отношение к своему и другим народам, их религии, культуре, истории. Проведение спортивного праздника на основе традиционных детских игр народов своего края.
2.16	Родной край – частица России. Родной город (населенный пункт), регион (область, край, республика): название, основные достопримечательности; музеи, театры, спортивные комплексы и пр. Особенности труда людей родного края, их профессии. Названия разных народов, проживающих в данной местности, их обычаи, характерные особенности быта. Важные сведения из истории родного края. Святыни родного края. Проведение дня памяти выдающегося земляка.
2.17	История Отечества. Счет лет в истории. Наиболее важные и яркие события общественной и культурной жизни страны в разные исторические периоды: Древняя Русь, Московское государство, Российская империя, СССР, Российская Федерация. Картины быта, труда, духовно-нравственные и культурные традиции людей в разные исторические времена. Выдающиеся люди разных эпох как носители базовых национальных ценностей. Охрана памятников истории и культуры. Посильное участие в охране памятников истории и культуры своего края. Личная ответственность каждого человека за сохранность историко-культурного наследия своего края.
2.18	Страны и народы мира. Общее представление о многообразии стран, народов, религий на Земле. Знакомство с 3–4 (несколькими) странами (с контрастными особенностями): название, расположение на политической карте, столица, главные достопримечательности.



# Проверяемые элементы содержания по окружающему миру

<b>3</b>	<b>Правила безопасной жизни</b>
3.1	Ценность здоровья и здорового образа жизни.
3.2	Режим дня школьника, чередование труда и отдыха в режиме дня; личная гигиена. Физическая культура, закаливание, игры на воздухе как условие сохранения и укрепления здоровья.
3.3	Номера телефонов экстренной помощи. Первая помощь при легких травмах (ушиб, порез, ожог), обмороживании, перегреве.
3.4	Дорога от дома до школы, правила безопасного поведения на дорогах, на транспорте (наземном, в том числе железнодорожном, воздушном и водном), в лесу, на водоеме в разное время года.
3.5	Правила пожарной безопасности, основные правила обращения с газом, электричеством, водой.
3.6	Правила безопасного поведения в природе.



# Часть 1

# Задание 1

1) Рассмотрни рисунок, на котором изображена лодка. Вёсла изготовлены из дерева. Они отмечены на рисунке стрелкой с соответствующей надписью.

Покажи на рисунке стрелкой любой предмет (любую деталь) из ткани и любой предмет (любую деталь) из металла. Подпиши название соответствующего материала рядом с каждой стрелкой.



- Узнавать изученные объекты явления живой и неживой природы; использовать знаково-символические средства для решения задач.

# Задание 2

2) Внимательно изучи по таблице прогноз погоды в трёх городах на 27 октября.

Город	День				Вечер			
	Температура, °С	Облачность	Осадки	Ветер	Температура, °С	Облачность	Осадки	Ветер
Ростов-на-Дону	+13	●		ЮЗ	+9	☾		ЮЗ
Москва	+5	●		З	+4	●	☐	З
Мурманск	-1	●	✱	СЗ	-2	☾		СЗ

Выбери все верные утверждения об ожидаемой погоде в трёх городах и запиши в строку ответа их номера.

- 1) В Ростове-на-Дону ожидается переменная облачность без осадков.
- 2) Температура воздуха в Мурманске не опустится ниже  $-2^{\circ}\text{C}$ .
- 3) В Москве западный ветер сменится на северо-западный.
- 4) В течение суток в Мурманске будет идти снег.

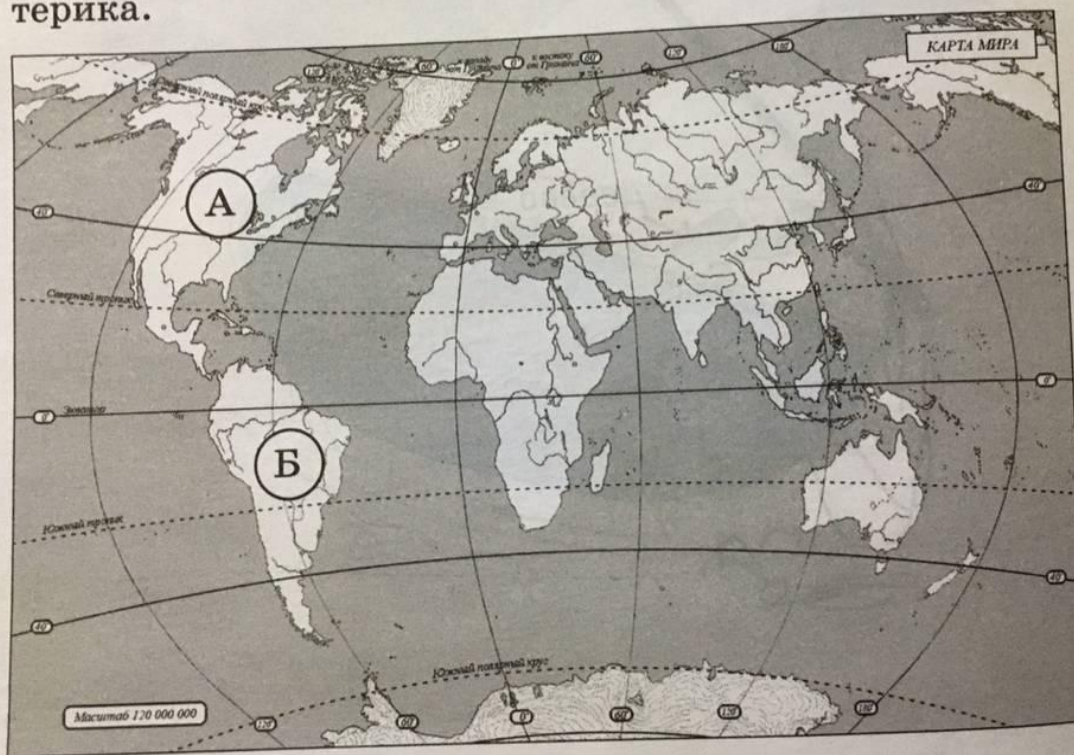
Ответ: \_\_\_\_\_

- Использовать знаково-символические средства для решения задач; понимать информацию, представленную разными способами: словесно, в виде таблицы, схе

# Задание 3 (1)

*Рассмотри карту, рисунки и выполни задание 3.*

- 3) Рассмотри карту мира. На ней буквами А и Б отмечены два материка.



- Использовать готовые модели (глобус, карту, план) для объяснения явлений или описания свойств объектов; обнаруживать простейшие взаимосвязи между живой и неживой природой, взаимосвязи в живой природе.

# Задание 3 (1)

**3.1.** Запиши название каждого материка в отведённое для этого поле.

Название материка А: \_\_\_\_\_

Название материка Б: \_\_\_\_\_

- Использовать готовые модели (глобус, карту, план) для объяснения явлений или описания свойств объектов; обнаруживать простейшие взаимосвязи между живой и неживой природой, взаимосвязи в живой природе.

# Задание 3 (1)

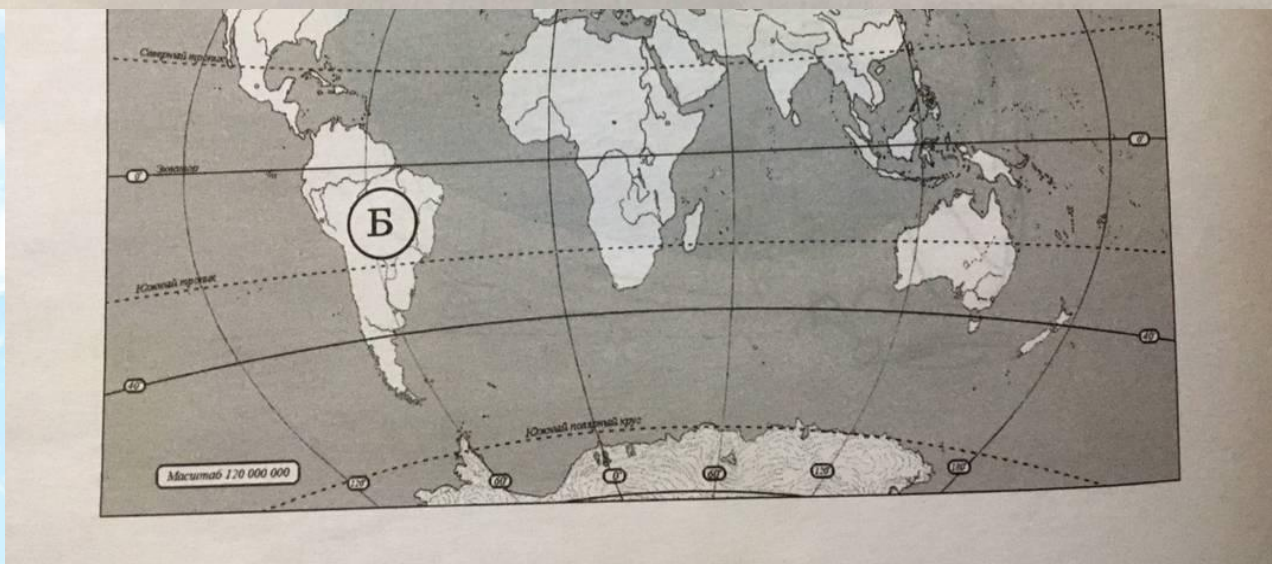
*Рассмотри карту, рисунки и выполни задание 3.*

3) Рассмотри карту мира. На ней буквами А и Б отмечены два ма-

3.1. Запиши название каждого материка в отведённое для этого поле.

Название материка А: \_\_\_\_\_

Название материка Б: \_\_\_\_\_



- Использовать готовые модели (глобус, карту, план) для объяснения явлений или описания свойств объектов; обнаруживать простейшие взаимосвязи между живой и неживой природой, взаимосвязи в живой природе.

# Задание 3 (2)

3.2. Ниже представлены рисунки волка, гризли, ленивца, муравьёда. Запиши название каждого из этих животных рядом с номером рисунка, на котором оно изображено.

1) \_\_\_\_\_ 3) \_\_\_\_\_

2) \_\_\_\_\_ 4) \_\_\_\_\_



1)



3)



2)



4)



## Задание 3 (3)

**3.3.** Какие из этих животных обитают в естественной среде (не в зоопарке) на материке А, а какие — на материке Б? Запиши в таблицу номера рисунков с изображением этих животных.

Ответ:

Материки	А	Б
Животные		

# Задание 4

- 4 Составь два правила сохранения здоровья человека из приведённых частей фраз: для этого к каждой позиции первого столбца подбери соответствующую позицию из второго столбца.

## НАЧАЛО ФРАЗЫ

- А) Если ты заболел(-а) гриппом,  
нужно  
Б) Если ты застрял(-а) в лифте,  
нужно

## ПРОДОЛЖЕНИЕ ФРАЗЫ

- 1) плакать и кричать.  
2) вызвать врача.  
3) пытаться решить проблему самостоятельно.  
4) нажать кнопку «ВЫЗОВ».

Запиши в таблицу выбранные цифры под соответствующими буквами.

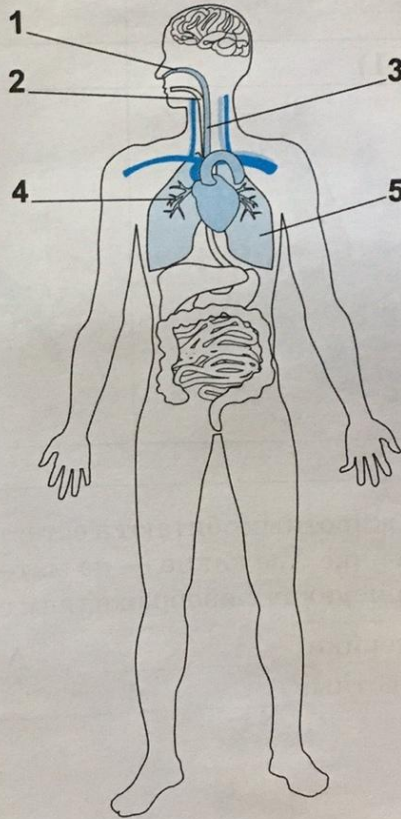
Ответ:

Начало фразы	А	Б
Продолжение фразы		

- Понимать необходимость здорового образа жизни, соблюдения правил безопасного поведения; использовать знания о строении и функционировании организма человека для сохранения и укрепления своего здоровья.

# Задание 5

5) Рассмотрите изображение человека. На рисунке возле стрелок с цифрами подпишите органы дыхательной системы человека (не менее трёх названий).



- Узнавать изученные объекты явления живой и неживой природы; использовать знаково-символические средства, в том числе модели, для решения задач.

# Задание 6 (1,2,3)

- Вычленять содержащиеся в тексте основные события; сравнивать между собой объекты, описанные в тексте, выделяя 2-3 существенных признака; проводить несложные наблюдения в окружающей среде и ставить опыты, используя простейшее лабораторное оборудование; создавать и преобразовывать модели и схемы для решения задач.

6

«Маятник». Ты, конечно, видел много вещей, которые качаются. А в часовой мастерской — сколько там часов с качающимися маятниками! И качаются маятники по-разному. Тик-так, тик-так — спешит лёгкий, маленький маятник ходиков. Так-к! Так-к! — солидно подтверждает большой и тяжёлый маятник часов, стоящих на полу. Он качается гораздо реже. Почему разная частота качания у маятников? Давай проверим. Вместо маятников можно взять два любых тела разного веса. Игорь выбрал свои любимые фигурки: тяжёлого бегемотика и лёгкую птичку. Подвесил бегемота на нитке длиной примерно 1 м, а птичку — на нитке длиной 25 см. И качнул их не очень сильно. Игорь увидел, что лёгкая птичка так и порхает вправо-влево, вправо-влево. А тяжёлый, солидный бегемот качается примерно вдвое медленнее. Казалось бы, всё ясно. Тяжёлое тело колеблется медленно, лёгкое — быстро. Но не спеши делать выводы...

- 6.1.** Сравни условия качания игрушек в описанном опыте. Подчеркни в каждой строке одно из выделенных слов.

Вес игрушек: **одинаковый/различный**

Длина нитки: **одинаковая/различная**

- 6.2.** Сделай тот же опыт, поменяв нитки. Ты увидишь, что бегемот, привязанный на короткую, «птичкину», нитку, потеряет всю свою солидность. Он засуетится, заспешит, будет, словно птичка, порхать вправо-влево, вправо-влево! Зато птичка, подвешенная на длинной, «бегемотьей», нитке, переймёт повадку бегемота. Она начнёт качаться солидно, важно, не спеша. Выходит, что частота качания зависит вовсе не от веса. А от чего? Сделай вывод.

Ответ: \_\_\_\_\_

- 6.3.** Если бы Игорь захотел выяснить, от чего зависит частота колебаний маятника: от силы раскачивания или от длины нитки, с помощью какого опыта он мог бы это сделать? Опиши этот опыт.

Ответ: \_\_\_\_\_





# Часть 2

# Задание 7

7) Рассмотрите знаки, изображённые на рисунках. Как ты думаешь, что объединяет эти знаки? Напиши последствия, к которым может привести несоблюдение данных правил.

Ответ: \_\_\_\_\_  
\_\_\_\_\_  
\_\_\_\_\_



1)



2)



3)

Какое правило отражает каждый из этих знаков? Напиши эти правила.

Правило 1: \_\_\_\_\_

Правило 2: \_\_\_\_\_

Правило 3: \_\_\_\_\_

- Использовать знаково-символические средства, в том числе модели, для решения задач/ выполнять правила безопасного поведения в доме, на улице, природной среде.

# Задание 8

8 На картинках изображены люди разных профессий за работой. Выбери ОДНУ из картинок и запиши букву, которой она обозначена.

Напиши, представитель какой профессии изображён на выбранной картинке. Какую работу выполняют люди этой профессии? Какие материалы/какое оборудование используют представители этой профессии в работе?



A)

B)

B)

Выбранная картинка:

Ответ:

---

---

---

---

- Оценивать характер взаимоотношений людей в различных социальных группах.

# Задание 9

- Будут сформированы основы гражданской идентичности, своей этнической принадлежности в форме осознания «Я» как члена семьи, представителя народа, гражданина России / осознавать свою неразрывную связь с разнообразными окружающими социальными группами.

9

1 января в нашей стране и по всему миру отмечается Новый год. Обведи эту дату в календаре.

# 2019

ЯНВАРЬ							ФЕВРАЛЬ							МАРТ							АПРЕЛЬ						
ПН	ВТ	СР	ЧТ	ПТ	СБ	ВС	ПН	ВТ	СР	ЧТ	ПТ	СБ	ВС	ПН	ВТ	СР	ЧТ	ПТ	СБ	ВС	ПН	ВТ	СР	ЧТ	ПТ	СБ	ВС
1	2	3	4	5	6				1	2	3						1	2	3		1	2	3	4	5	6	7
7	8	9	10	11	12	13	4	5	6	7	8	9	10	4	5	6	7	8	9	10	8	9	10	11	12	13	14
14	15	16	17	18	19	20	11	12	13	14	15	16	17	11	12	13	14	15	16	17	15	16	17	18	19	20	21
21	22	23	24	25	26	27	18	19	20	21	22	23	24	18	19	20	21	22	23	24	22	23	24	25	26	27	28
28	29	30	31				25	26	27	28				25	26	27	28	29	30	31	29	30					

МАЙ							ИЮНЬ							ИЮЛЬ							АВГУСТ						
ПН	ВТ	СР	ЧТ	ПТ	СБ	ВС	ПН	ВТ	СР	ЧТ	ПТ	СБ	ВС	ПН	ВТ	СР	ЧТ	ПТ	СБ	ВС	ПН	ВТ	СР	ЧТ	ПТ	СБ	ВС
	1	2	3	4	5	6				1	2			1	2	3	4	5	6	7				1	2	3	4
6	7	8	9	10	11	12	3	4	5	6	7	8	9	8	9	10	11	12	13	14	5	6	7	8	9	10	11
13	14	15	16	17	18	19	10	11	12	13	14	15	16	15	16	17	18	19	20	21	12	13	14	15	16	17	18
20	21	22	23	24	25	26	17	18	19	20	21	22	23	22	23	24	25	26	27	28	19	20	21	22	23	24	25
27	28	29	30	31			24	25	26	27	28	29	30	29	30	31					26	27	28	29	30	31	

СЕНТЯБРЬ							ОКТАБРЬ							НОЯБРЬ							ДЕКАБРЬ						
ПН	ВТ	СР	ЧТ	ПТ	СБ	ВС	ПН	ВТ	СР	ЧТ	ПТ	СБ	ВС	ПН	ВТ	СР	ЧТ	ПТ	СБ	ВС	ПН	ВТ	СР	ЧТ	ПТ	СБ	ВС
						1				1	2	3	4	5	6							1	2	3			
2	3	4	5	6	7	8	7	8	9	10	11	12	13	4	5	6	7	8	9	10	2	3	4	5	6	7	8
9	10	11	12	13	14	15	14	15	16	17	18	19	20	11	12	13	14	15	16	17	9	10	11	12	13	14	15
16	17	18	19	20	21	22	21	22	23	24	25	26	27	18	19	20	21	22	23	24	16	17	18	19	20	21	22
23	24	25	26	27	28	29	28	29	30	31				25	26	27	28	29	30	23	24	25	26	27	28	29	
						30															30	31					

Запиши, на какой день недели приходится эта дата в 2019 году.

Ответ: \_\_\_\_\_

Известно, что Новый год в разные исторические эпохи встречали в разное время. На Руси в течение длительного времени Новый год отмечали 22 марта, в день весеннего равноденствия. В конце пятнадцатого века православная церковь перенесла дату начала года на первое сентября.

Кто изменил дату встречи Нового года в России и перенёс её на 1 января? Как встречают Новый год в твоей семье? (Напиши ответ объёмом до пяти предложений.)

Ответ: \_\_\_\_\_

---



---



---



---



---

# Задание 10 (1,2,3)

10 Знаешь ли ты свой край?

10.1. Запиши название региона: республики, или области, или края, или автономного округа, в котором ты живёшь.

Ответ: \_\_\_\_\_

10.2. Как называется главный город твоего региона?

Ответ: \_\_\_\_\_

10.3. Как называются водоёмы твоего региона? Назови не менее трёх. Как эти водоёмы используются людьми?

Ответ: \_\_\_\_\_

\_\_\_\_\_

\_\_\_\_\_

\_\_\_\_\_

\_\_\_\_\_

\_\_\_\_\_

- Сформированность основ гражданской идентичности, своей этнической принадлежности как представителя народа, гражданина России и родного края.

# СКИДКА 30%

На все пособия для начальной школы!

Действует до 27.03.2021.

При заказе в интернет-магазине издательства  
"Легион"

[www.legionr.ru](http://www.legionr.ru)

ввести промокод

**НАЧАЛКАВПР2021**

